

## PierrITE®

### Krótki opis wykonania

Stosować się do dokumentacji zaleceń technicznych i wykonawstwa wydanej przez LCB® i do Certyfikatu technicznego CSTB.



Otrzymują Państwo opaski i gzymsy z materiału PierrITE® w paletach, z klejami, podkładami i akcesoriami.



Należy je położyć w miejscu suchym i chroniąc od mrozu, a wyjmować w miarę jak postępuje budowa ...



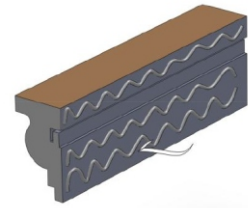
... aby je przygotować i przymocować na powłoce.



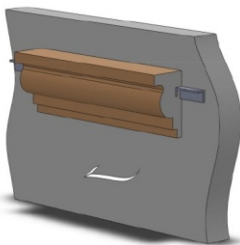
Wyznaczyć pozycję i umocować kątownik prowadnicę na powłoce płaskiej, czystej i suchej.



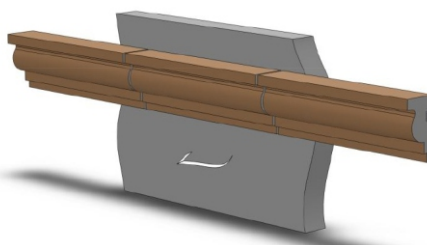
Posmarować klejem MS.-p® na powierzchni powłoki w kontakcie z opaską pasem kleju # 10 mm średnicy (odstęp sinusoidy pasa kleju # 20 cm) i rozłożyć klej jednakowo na całej powierzchni szpachlą zębatą o wymiarach 4 mm.



Posmarować tak samo tylną część opaski i pociągnąć dodatkowy pas poziomy kleju (Ø 5 mm) oraz wzdłuż krawędzi górnej (szczelność powłoki). Ciąć i robić kąty w razie potrzeby za pomocą piły o małych zębach.



Ułożyć i przytrzymać na powłoce, kierując się ustawieniem kątownika i wykonując ruch tam i z powrotem rzędu # 5 cm, tak aby rozprowadzić klej równomiernie.



Po posmarowaniu całkowicie i głęboko każdej części klejem MSP-P® za pomocą małej szpachelki, rozpocząć ponownie procedurę, zapewniając klejenie na całej powierzchni # 2 mm max.



Zanim zacznie się odnawiać fasadę kamienną, zatkać i wygładzić spoiny i krawędzi materiałem PierrITE® w pojemnikach dostarczonych przez LCB®. Po wyschnięciu wcześniejszych prac na gzymsach, malować gzymsy farbą akrylową (warstwa gruntowa +2 warstwy pigmentowe).